

# LANDERNEAU MAISON POUR TOUS CENTRE SOCIAL

VIE SOCIALE

FAMILLE

ENFANCE

JEUNESSE



# RAPPORT D'ACTIVITES 2024/2025

# LA MAISON DES POSSIBLES

## RAPPORT MORAL

En tout premier lieu nous tenons à remercier l'ensemble des forces vives de l'association qui ont participé à l'activité de l'association, bénévoles et salariés au service d'un projet social définissant le sens de nos actions et les valeurs qui nous unissent.

Acteur reconnu de la cohésion sociale sur le territoire de Landerneau, la Maison Pour Tous / Centre Social démontre au quotidien la nécessité du lien social comme moteur d'une société humaine contribuant à l'épanouissement de chacun.

Ce rapport annuel a vocation à retracer notre activité de l'année et à mettre en lumière les éléments les plus saillants qui ont jalonné cette année 2025. Il est le reflet de l'engagement des équipes salariés et bénévoles et de l'énergie déployée au service des habitants en toute proximité, au plus près de leurs besoins.

L'année 2025 aura été marquée par le renouvellement d'une partie de l'équipe salariée ce qui apporte un nouveau souffle en terme de compétences, de centres d'intérêts, d'idées, d'envies. Des prises de poste qui ont nécessité du temps d'accompagnement et qui nous conduisent également à requestionner et faire évoluer certaines missions.

Sur le plan de la fréquentation au sein de nos accueils, les inscriptions sont en légère augmentation ce qui nous rassurent quant à la pertinence de nos projets en complémentarité avec les structures et dispositifs existants sur le territoire.

Le recrutement d'animateurs reste un sujet délicat notamment sur nos accueils de loisirs les mercredis. 57 animateurs ont tourné sur l'année à l'accueil de loisirs enfance toutes périodes confondues. Ce manque de stabilité des équipes impacte sur l'accompagnement des enfants accueillis et engendre une pression sur les directions .

En terme d'engagement bénévole La Maison Pour Tous, par la diversité de ses champs d'action permet l'adhésion à une activité ou un projet et accueille chaque année de nouveaux bénévoles qui viennent compenser les départs. Cet engagement se situe plutôt sur des missions courtes, des missions « plaisirs ».

L'engagement au sein de nos instances (bureau, CA, commissions...) demeure plus complexe à l'instar d'un grand nombre d'associations sur le plan local et national. Ce bénévolat plus

ponctuel reflète des changements dans les rythmes de vie et les priorités des habitants auquel il faut nous adapter.

Notre gouvernance patit de cette situation d'autant plus que notre modalité collégiale ne peut être efficiente que dans la mesure où les membres qui la composent soient en nombre suffisant dans le but de représenter chacun des secteurs par le biais de nos commissions et de répartir équitablement les tâches à effectuer en fonctions des compétences de chacun.

Isolement et mal être représentent de réels symptômes de la société actuelle à tel point qu'ils sont devenus de véritables enjeux de santé publique.

Nous oeuvrons au quotidien, en lien avec nos partenaires afin d'y apporter des réponses voire d'expérimenter des actions comme la mise en place de la commission mal être des jeunes et décrochage scolaire initiée en 2018 par le secteur jeunesse

L'équipe jeunesse a cette capacité d'innovation et de création d'outils adaptés au public. Ils l'ont encore démontré cette année par la création de l'exposition « *Moi aussi* ».

Et demain ?

**Il nous faut continuer à « faire société » pour un mieux vivre ensemble dans le respect des parcours de vie de chacun et faire que nos différences soient une richesse pour construire ensemble le monde de demain.**

Tel est notre Leitmotiv. !

Et pour ce faire l'animation sociale est un formidable levier.

Le soutien de nos partenaires financiers et notamment la Ville de Landerneau, la Caisse d'Allocations Familiales, le Conseil Départemental, les communes partenaires sur le volet jeunesse nous permet de conduire notre projet d'animation sociale. Nous les remercions tout particulièrement pour leur confiance

Les membres de la collégiale.



# VIE SOCIALE

## UNE ASSOCIATION ANCRÉE SUR LE TERRITOIRE ET UN ACTEUR DE DÉVELOPPEMENT SOCIAL

### La Maison Pour Tous / Centre Social

Un acteur de développement social local une association d'éducation populaire et d'animation socio éducative.

Depuis 1981, date de sa création, la MPT/CS association loi 1901 est une structure de proximité, un véritable lieu de vie au service de la population dont la vocation première est la création de lien social. Elle bénéficie de l'agrément centre social depuis 1991. La MPT/CS est affiliée à la Fédération des Centres Sociaux.

Elle est un lieu d'animation globale ouvert à tous, sans distinction d'âge, d'origine, de situation sociale. La MPT/CS se revendique des valeurs de l'éducation populaire et des valeurs républicaines de citoyenneté, démocratie, laïcité et solidarité.

Elle se caractérise comme étant :

– Un lieu solidaire et convivial d'animation de proximité ouvert à tous.

– Une plate-forme d'accompagnement de la vie associative et des projets individuels et collectifs des habitants.

– Un espace ressource pour les familles, les habitants, les associations, pour se réunir, échanger, partager, créer des liens, développer des initiatives.

Forte de son expérience et de son ancrage sur le territoire de Landerneau, elle offre à la population jeune et adulte, la possibilité de prendre conscience de leurs aptitudes, de découvrir et (ou) de développer des compétences et de contribuer à former des citoyens actifs et responsables.

Pour ce faire des outils d'animation sont développés en réponse aux besoins de la population, des supports tremplins à l'émergence de projets contribuant à un « mieux vivre ensemble »

- Des espaces d'accueil collectifs : accueils de loisirs enfance et jeunesse, Maison des familles, séjours, ateliers, stages, sorties familiales...

- Des activités de loisirs, de création, de détente, de partage de savoirs.

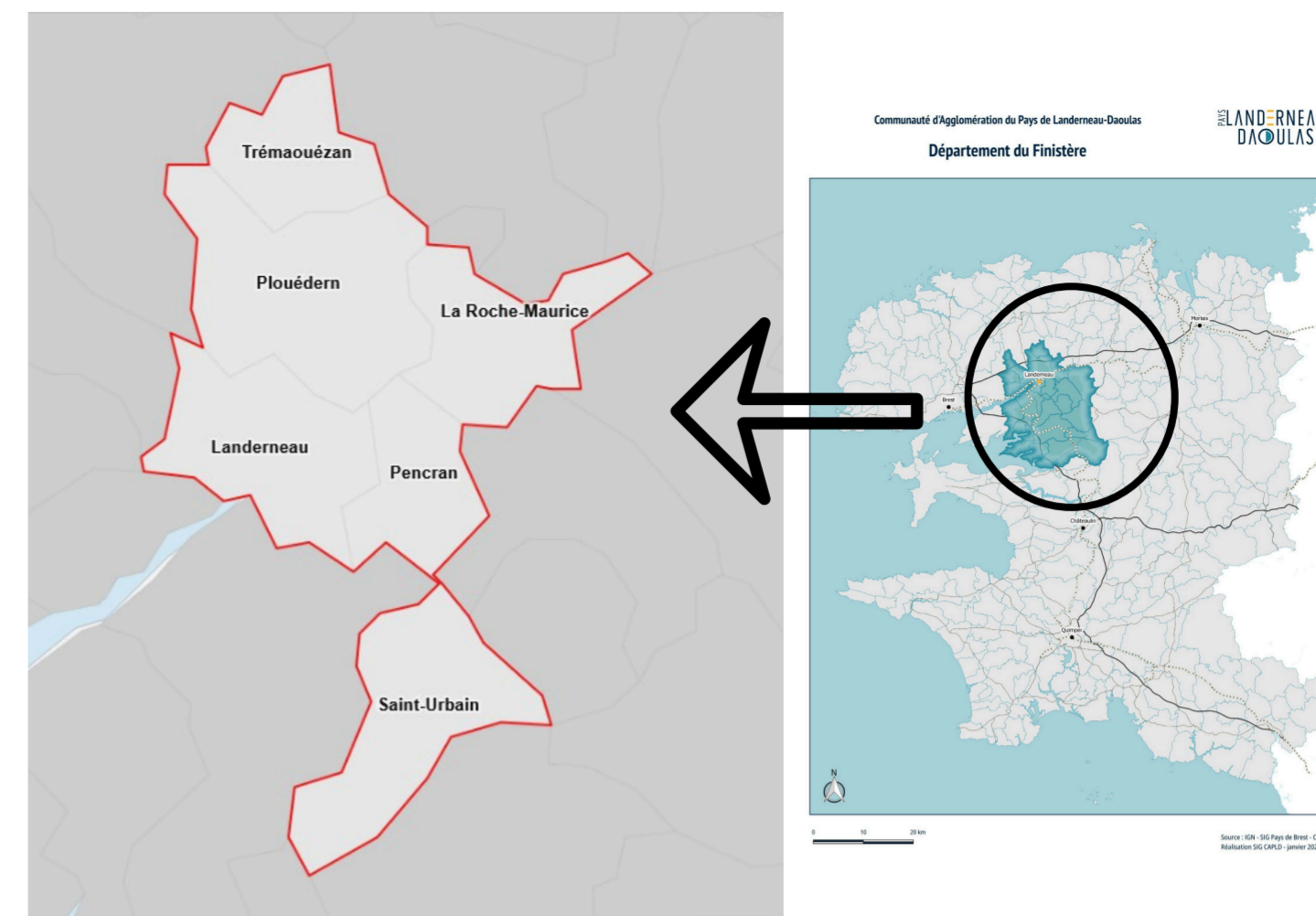
- Des dispositifs d'information, de prévention et d'engagement citoyen : Service Information Jeunesse, ateliers d'informations vie quotidienne, interventions collèges et lycées, projets Européens, ateliers socio linguistiques, permanences de soutien et d'accès aux droits, accompagnement au numérique.

- Des actions d'accompagnement à la parentalité : les « Temps Familles » (animations autour du jeu, échanges/débats sur des sujets de vie quotidienne...), ateliers, accompagnement à la scolarité, projet lecture, soutien aux groupes d'habitants...

- Des espaces d'expression et de construction de projets composés d'habitants, de représentants des instances locales et du monde associatif : commission jeunesse, commission citoyenneté, commission parentalité. Ouvertes à tous.

– La Maison Pour Tous / Centre Social compte 1 200 adhérents sur l'année 2024-2025 dont 70% sont originaires de Landerneau. Le nombre d'adhérents demeure stable par rapport à l'an passé.

Par la diversité des activités, services et dispositifs d'accompagnement proposés au sein des principaux secteurs : enfance, jeunesse, famille et vie sociale, la MPT/CS se veut être un espace ressource, d'apprentissage, d'expérimentation, de confrontation et d'engagement citoyen.



▲ Carte des communes partenaires de la MPT / CS

## UN PROJET CENTRE SOCIAL POUR 4 ANS

La dynamique du centre social : des intérêts particuliers aux projets collectifs

Articulation des missions de la MPT/CS dans le cadre de la CTG (Convention Territoriale Globale)

- 🌻 Positionnement
- 🌻 Reconnaissance
- 🌻 Légitimité

Il est la clé de voûte de l'association, notre feuille de route pour les 4 années à venir. Il est le reflet de l'identité de l'association, propre à chaque centre social en fonction de sa réalité locale.

PROJET 2025-2028 : Validation par la caf en novembre 2024  
Les 4 axes d'intervention définis en cohérence et complémentarité avec nos partenaires : collectivités, institutions, associations du territoire.

LANDERNEAU  
MAISON POUR TOUS  
CENTRE SOCIAL

▶ ORIENTATIONS DU PROJET CENTRE SOCIAL 2025/2028  
▶ AXES D'INTERVENTION ET PLAN D'ACTIONS



- ★ Créer les conditions favorables à l'accompagnement des familles et à l'exercice de la parentalité
  - ★ Valoriser la place des jeunes et les soutenir dans leur parcours
  - ★ Contribuer à l'insertion sociale et à l'inclusion numérique des publics fragilisés et (ou) isolés
  - ★ Développer les solidarités et l'engagement
- Des axes qui s'articulent dans la continuité du projet précédent. Une volonté collective partagée de renforcer l'aller vers pour fédérer autour de notre projet. Un enjeu majeur : Faire valoir la plus value du centre social sur le territoire.

LA CTG : un nouveau cadre au service du territoire (remplace les Contrats enfance jeunesse communaux).

Une démarche de projet à l'échelle de l'EPCI donc de la communauté d'agglomération.

Objectif : faire émerger un projet de territoire sur le volet cohésion sociale.

Inscription de la MPT/CS aux groupes de travail

A ce jour : Phase de diagnostic CTG

Des enjeux : Des projets pilotés par la MPT/CS autour des axes de la CTG (parentalité, enfance, jeunesse, et plus largement cohésion sociale) – cohérence et complémentarité des acteurs.

● Accueil multi générationnel

● Accès à la culture et aux loisirs pour tous

● Education à la citoyenneté

● Développement des solidarités et de la cohésion sociale

● Renforcement des liens intergénérationnels

● Soutien à la parentalité

● Accès à l'information et à la formation pour tous

La Maison pour Tous a renouvelé en 2024 son agrément jeunesse éducation populaire auprès des services de l'Etat.

Cet agrément jeunesse et éducation populaire est un label de qualité reconnaissant l'association dans son projet et plus particulièrement au niveau des actions menées en direction des jeunes dans une démarche d'éducation populaire et de co construction.

# VIE SOCIALE

## FORCES VIVES DE L'ASSOCIATION

### UNE ÉQUIPE DE 17 PROFESSIONNELS PERMANENTS

(dont 4 animateurs d'activité à temps partiel)

- ★ **Sur le volet jeunesse** : Une équipe de 4 animateurs dont un coordinateur
- ★ **Sur le volet enfance** : Une équipe de 2 animatrices dont une coordinatrice
- ★ **Sur le volet famille** : 1 animatrice famille/vie sociale et 1 éducatrice coordinatrice référente famille
- ★ **Sur le pôle administratif** : 3 agents d'accueil dont une salariée partagée entre l'accueil, le secrétariat et la comptabilité, 1 comptable, et 1 directrice.
- ★ **Activités socioculturelles** : 4 animateurs d'activités

ETP (équivalent temps plein) : 14,4

Une équipe forte de **56 bénévoles** majoritairement retraités participe activement à la vie du centre auprès des salariés sur des projets du type :

- ★ Ateliers socio linguistiques
- ★ Contrat Local d'Accompagnement à la solarité
- ★ Soutien technique sur nos événements
- ★ Accompagnement des familles - Accueillants LAEP
- ★ Animations et activités tout public
- ★ Groupes de travail et groupes projets

Nombre d'heures bénévoles : 4 636h - Traduction ETP : 2,5

**LA GOUVERNANCE DE L'ASSOCIATION en modalité collégiale: passage en juin 2022**  
Le conseil d'animation est composée de 20 membres et se réunit 4 fois par an.

### 8 membres de droit :

Elus de Landerneau et des communes partenaires un membre du CA de la CAF et représentants d'associations: ATD quart monde. Secours populaire. Agir ABCD. Atelier Culturel.

### 8 membres actifs usagers bénévoles adhérents constituant la commission vie quotidienne (ou bureau) :

Une représentante légale : Zoubida Belkadi  
Une représentante adjointe : Malou Gueguen  
Autres membres actifs : Marie Gabrielle Lyvynec, Catherine Lefevre, Lahoussine Yasri, Fabienne Paul  
La commission vie quotidienne (anciennement bureau) se réunit à minima une fois par mois.

### DES MOUVEMENTS D'EQUIPE :

#### ★ Sur le volet jeunesse:

Départ de Mickaël Paugam animateur jeunesse en CDI en avril 2025. Départ pour Inaptitude professionnelle

#### ★ Sur la partie accueil :

Départ de Laura Kelaï agent d'accueil en CDI en décembre 2025. Rupture conventionnelle Recrutement de Founé Sogoba sur le poste d'agent d'accueil en CDI temps plein à compter du 8 décembre 2025 en remplacement de Laura Kelaï.

#### ★ Sur la partie enfance :

Fin de contrat CDD d'Aurélié Simon animatrice enfance au 30 novembre 2025. Recrutement de Cindy Bozard co-responsable secteur enfance au 1 décembre 2025 à l'issue de son contrat d'alternance formation BPJEPS LTP (loisirs tout public).



275 jours d'ouverture  
de septembre 2024 à  
août 2025

Horaires ouverture MPT/CS

du lundi au vendredi : 9h-12h30 et 13h30-18h  
le samedi : 9h-12h30



3 102 appels  
téléphoniques



6 071 passages a  
l'accueil



1 200  
adhérents

## L'ACCUEIL - le reflet des valeurs que nous partageons

### HALL ET CAFET'

L'accueil est une fonction stratégique de l'association, c'est l'affaire de TOUS : une vision partagée par l'ensemble de l'équipe.

La Maison Pour Tous / Centre Social est également un lieu d'expositions, de débats, de convivialité, d'expression artistique et culturelle.

Une **caféteria tenue par des bénévoles** est installée dans le hall de la MPT. Cet espace détente est agrémenté de jeux de société, d'ouvrages, de bandes dessinées...

Le **hall d'accueil un lieu de vie, une vitrine** - Un aménagement convivial et chaleureux qui invite à se poser. Une adaptation de l'espace sans cesse renouvelé en fonction des actions menées : Expositions – Animations – Temps festifs – Réunions d'informations et d'échanges

Un accueil inconditionnel.

Une ouverture toute l'année, sans interruption.

Une utilisation des locaux hors ouverture de l'accueil sur les soirées ainsi que le week-end.



## ACCOMPAGNEMENT DES GROUPES D'HABITANTS



Mini séjour du 6 au 8 octobre 2025 à Saint Pern en Ille-et-Vilaine

Hébergement en maison, en collectif. Transport en fourgon. Visite de Rochefort-en-terre, le poète ferrailleur ...

Des opérations d'autofinancement pour participer au prix du séjour fixé à 50€/personne

Effectif de 8 seniors

La MPT/CS bénéficie d'un local situé cité Caventou à Kergreis.

Des habitants, majoritairement des femmes se retrouvent, chaque semaine, les mardis et vendredis au sein de cet appartement situé au pied des tours, sur le quartier de Kergreis. Elles organisent des activités et des repas partagés, de façon régulière. L'association les accompagne dans leurs projets. Elles participent, pour une partie d'entre elles, aux sorties familiales et contribuent chaque année (dans la mesure du possible) à la mise en place d'un mini séjour leur permettant de vivre un temps commun sur l'extérieur, accompagnées sur ce projet par l'animatrice famille/vie sociale. La majeure partie d'entre elles sont des personnes de plus de 60 ans, et isolées pour la plupart d'entre elles.

Ce groupe les maintient dans une dynamique et les place dans une relation d'entraide. Elles sont également accompagnées dans leurs démarches d'accès aux droits par l'animatrice famille / vie sociale et bénéficient également d'un accompagnement au numérique.

# VIE SOCIALE

Une plateforme de la vie associative

## POINT D'APPUI AUX ASSOCIATIONS

**Labellisation Guid'Asso** en 2024 en tant qu'informateur guid'asso - Co-construction entre les services de l'état et le mouvement associatif.

Visée : Rendre plus lisible la mission d'accompagnement et de soutien aux associations portée par la MPT/CS. Des formations régulières Guid'Asso permettent de partager, confronter, se mettre à jour de nos connaissances.

Un espace informatif réservé à cet effet est installé dans le hall d'accueil

Prise de RDV auprès du service accueil de la MPT/CS --> nombre de **demandes en 2025 : 12**

La MPT héberge **29 associations** à vocation sociale, culturelle, environnementale, et 35 sont adhérentes : *Comité de défense hôpital de Landerneau, Memoria Medieval, Endless fusion, Ludothèque, Au clair de la plume, Bridge, Vert demain, Dalh mad, Bir ha dir, Distro var vor, Utl, Fnath, Femmes solidaires, Cresus, Clcv, Kezeg breizh an elorn, Prima, Marée mauve, Ufc que choisir, Focale iroise elorn, Les jardins des deux rives, faites du jeu, Bam Bretagne, Element air, element terre, Alnitak, Repair cafe elorn, Atd quart monde, Veni vidi ludi, Lin et Chanvre, Emergence 2000, Coups d'pommes, Digemer, Adbek, Landerneau aux enfants ukrainiens, Rapala, Arz al Loar*

La MPT/CS apporte également un soutien logistique aux associations tout au long de l'année par :

- ✿ le prêt de salles pour se réunir, tenir son assemblée générale, proposer des animations

- ✿ la mise à disposition de matériel (écrans, vidéoprojecteur, jeux, mobilier, etc.)

→ Un accompagnement qui concerne les associations de Landerneau et de nos communes partenaires

## JOURNÉE DU BÉNÉVOLAT



## CARREFOUR DES ASSOCIATIONS

**2000 PASSAGES**  
8 démos

**83 ASSOCIATIONS**

samedi 6 septembre  
9h-17h



Chaque année en Septembre est organisé le **carrefour des associations**: ce temps fort est une vitrine de la vie associative locale particulièrement dense et dynamique.

↳ fréquentation par rapport aux années passées

Retour de 4 associations : Ayant déjà fait le plein d'inscriptions avant le carrefour les bénévoles nous ont fait part du fait qu'elles ne reviendraient pas en 2026. C'est le cas des AVF par exemple

Doit on conserver un format sur la journée complète ?  
Terminer plus tôt ? Proposer animations ou temps d'échanges sur l'engagement, le bénévolat?

Il est à rappeler toutefois que le carrefour n'a pas pour unique vocation les inscriptions à une activité mais qu'elle permet de découvrir des associations, de donner envie de s'engager en tant que bénévole, de montrer des savoirs faire.



## ATELIERS SOCIO LINGUISTIQUES

### FLE - Français Langue Etrangère



22 pays représentés



adultes : 38 personnes

entrées et sorties permanentes



jeunes : 4 collégiens et 8 lycéens

lundis et jeudis matin conventions signées avec les établissements scolaires



2 ateliers de 2h / niveaux

**Interculturalité et approches plurielles** - Enseignement par la pédagogie active

☆ Une professionnelle de la MPT/CS coordinatrice du dispositif

☆ 17 bénévoles répartis sur les différents niveaux d'ateliers

☆ Trois niveaux : débutant – intermédiaire – initié

Formation pour l'ensemble des bénévoles : les 25 et 26 septembre 2025.

L'ensemble des bénévoles a participé à cette formation. Cette année les ateliers sont plus orientés vers le passage de niveaux ce qu'on appelle les DELF au regard des nouvelles exigences de l'état.

Financement : Appel à projet FDVA - Fond de Développement de la Vie Associative

Contenu : Animer un atelier FLE et penser l'intégration des apprenants

Au delà de l'apprentissage du Français, les besoins exprimés par une partie significative des personnes bénéficiaires, notamment migrants et demandeurs d'asile, ont conduit à la création d'un réseau d'acteurs afin de répondre aux demandes diversifiées concernant leur vie quotidienne : les accompagner dans leurs démarches de soins, les véhiculer sur des déplacements éloignés, les meubler, rechercher un hébergement, s'occuper des enfants quand les parents ont des RDV...

Si la MPT/CS soutient et accompagne une partie des demandes telles que l'accès aux droits et coordonne la mise en lien avec les bénévoles en fonction des besoins recensés, face à l'évolution de la demande, l'association a exprimé auprès de l'ensemble des acteurs concernés la nécessité de structurer l'accompagnement de sorte à éviter les doublons. Les bénéficiaires des ateliers profitent des multiples ressources de l'association.

Professionnels et bénévoles travaillent ensemble pour les accompagner vers l'autonomie par le biais des accueils et dispositifs dont ils peuvent se saisir : permanences, Maison des Familles (lieu ressource pour les familles étrangères) accompagnement au passage en crèche, accueil de loisirs... La MPT/CS oriente vers les partenaires selon l'objet de la demande : CDAS, pôle emploi, CCAS...

Elle est en lien avec Coallia qui assure en partie l'accompagnement des demandeurs d'asile dès leur arrivée sur le territoire.



## ACTIVITES SOCIOCULTURELLES

ACTIVITES LOISIRS	NOMBRE ATELIERS	ORIGINE GEOGRAPHIQUE							TOTAL
		LANDERNEAU	PENCRAN	PLOUEDERN	LA ROCHE MAURICE	ST URBAIN	TREMAOUEZAN	AUTRE	
ARTS DU CIRQUE	2	10			1			15	26
ARTS PLASTIQUES	1	5		1	1	1		2	10
DESSIN BD MANGA	2	11	1	2	1	3	1	3	22
HIP HOP	2	5	2	1		5		3	16
COUTURE	3	9	1					11	21
DESSIN ADULTES	1	9	1	1				1	12
QI GONG	2	22		2	2	2		15	44
TAI CHI YAN	5	34	2	3	3	3	1	26	70
YOGA DU RIRE	1	10						7	17
PEINTURE SUR PORCELAINE	1	5							5
RASBERRY PI	2/mois	7	1		1			3	12
<b>TOTAL</b>		<b>127</b>	<b>8</b>	<b>10</b>	<b>8</b>	<b>14</b>	<b>2</b>	<b>86</b>	<b>255</b>

▲ Tableau récapitulatif des origines géographiques des activités de loisirs de la MPT/CS

Face à la hausse des charges salariales et des prestations, la question de l'accessibilité pour tous à nos activités socio-culturelles se pose.

## OBJECTIFS

- FACILITER L'AUTONOMIE ET L'INTÉGRATION DES PERSONNES ACCUEILLIES
- POUVOIR SE DÉBROUILLER DANS LA VIE QUOTIDIENNE
- PRÉPARER LES APPRENANTS À SE PRÉSENTER AUX EXAMENS DELFS (PASSAGES DE NIVEAUX)

★ 255 inscrits sur l'année 2024-2025 (↳ de 9 % par rapport à 2023-2024)

★ Les activités enfance jeunesse représentent 29% des inscrits et les activités adultes 71%.

★ 50% des personnes inscrites sont originaires de Landerneau

★ 16% sont originaires des communes partenaires : Pencren, Plouédern, La Roche Maurice, St Urbain et Trémaouézan

★ 34% sont originaires d'autres communes de la CAPLD

## SOUTIEN AU NUMÉRIQUE

### ACCES AUX DROITS

Deux ordinateurs sont mis à disposition du public pour les démarches administratives en accès libre ou accompagnées par les agents d'accueil en fonction des besoins et des demandes des habitants. Les deux ordinateurs sont utilisés tout au long de la journée. Il s'agit d'un accompagnement complémentaire aux services proposés par le conseiller numérique et la permanence numérique de la MSAP (Maison des Services Au Public).

Ateliers numériques ponctuels : recherche de nouveaux bénévoles pour rouvrir les ateliers hebdomadaires assurés jusque là par des personnes en service civique.

Objectif : se mettre à portée des personnes éloignées du numérique et contribuer au non recours aux prestations par ce type de public.

## PERMANENCES

dans une salle d'accueil dédiée

✿ **UFC que choisir** - défendre les intérêts des consommateurs et les aider à faire leur choix dans tous les domaines de la consommation - 1 fois/semaine

✿ **LA RUCHE SOLIDAIRE** - collecte permanente de jouets dans le hall de la MPT/CS et collecte de matériel médical 1fois/mois

✿ **LUDAUTISME** - Matériathèque : prêt de jeux et de matériel adapté. Échanges autour du handicap et de la différence. Soutien aux familles. - 1 fois/mois

✿ **CRESUS** Chambre régionale de Surendettement Social - Accompagnement des personnes en situation de surendettement ou exclusion bancaire - 1 fois/semaine sur RDV

✿ **CJC** - Consommation jeunes consommateurs

✿ **PAEJ Point Accueil Écoute Jeunes Permanence** en direction des 11/25 ans. Accueil anonyme et confidentiel. Gratuit. Sur rendez-vous.

✿ **AGIRabcd LA PLUME NUMERIQUE** - Des bénévoles vous aident dans la rédaction de courriers personnels ou administratifs ainsi que dans vos démarches administratives par internet -sur RDV

✿ **CLCV - Consommation Logement et Cadre de Vie** -Sur RDV

✿ **COMITE DE PROBATION** - Prévention de la récidive -2 fois/mois sur RDV

✿ **MAISON DU COUPLE ET DE LA FAMILLE** - Médiation familiale et intergénérationnelle - Sur RDV

## ACCÈS AUX VACANCES POUR TOUS

19 mars 2025 14h-17h

- ★ Faciliter les départs en vacances des familles
- ★ Informer les familles sur les aides aux vacances

La MPT/CS a un rôle important à jouer sur ce point au regard de sa mission d'accès aux loisirs pour tous. Chaque année en mars, un focal sur les aides aux vacances est organisé avec la participation de la CAF, Vacances familles, Epal, Vacances ouvertes.

12 familles ont fait le déplacement

La Maison des Familles est relais pour recevoir les familles. Les informer sur les aides dont elles peuvent prétendre.

"vacances et familles" organise une permanence d'accueil à la Maison Des familles pour les aider à constituer leur dossier



## MARSOINS - ET LA SANTÉ ON EN PARLE ?

17 oct 2025 : bilan santé enfant 0-10 ans visuel 15h30-18h - devant la MPT

19 juin 2025 : soins dentaires - maison de l'enfance Kergreis



## FAITES DU JEU DANS LANDERNEAU 7eme edition

Le jeu dans tous ses états et à tous les étages samedi 11 et dimanche 12 octobre 2025

Dans les locaux de la MPT/CS entièrement transformés pour le festival

A noter : une belle montée en puissance au fil des années pour atteindre un rythme de croisière adapté aux attentes. Cet événement est devenu un temps fort annuel reconnu et attendu



1564 entrées (1583 en 2024) - un public intergénérationnel, avec une forte participation des familles

La 1ere année : La Maison Pour Tous / La ludothèque et un petit groupe de bénévoles

3 ans plus tard : un partenariat renforcé - un déploiement du festival et des ressources humaines à l'image de l'évènement : 70 bénévoles investis. Et, des rencontres autour du jeu toute l'année : 10 soirées le vendredi soir : 350 visiteurs



## LE JARDIN DE KERGREÏS

Gérés par l'association des jardins de Kergreïs, 14 parcelles sont aujourd'hui occupées. Un jardin au coeur du quartier en proximité de l'accueil de loisirs enfance.

PRODUIRE DE LA NOURRITURE →

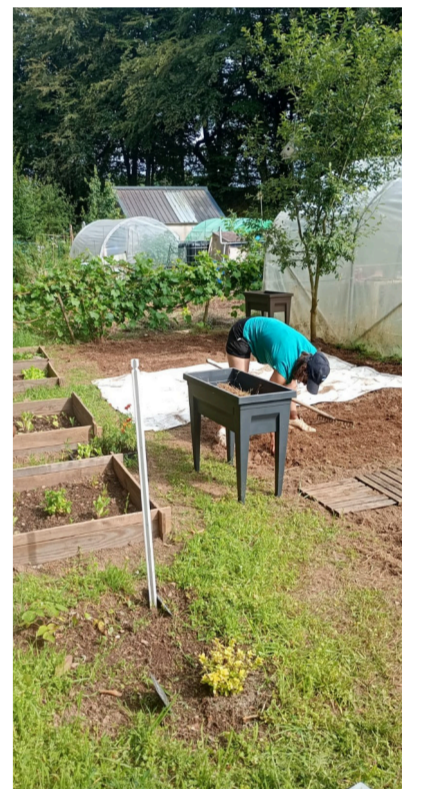
Une volonté de relancer la dynamique qui s'était éteinte faute de bénévoles pour participer à l'entretien régulier du jardin qui nécessite à minima 3 passages par semaine.

CRÉER DU LIEN SOCIAL ET DES SOLIDARITÉS →

Un groupe de professionnels et de bénévoles de l'association s'organisent aujourd'hui avec beaucoup de motivation. Une autre intention de ce jardin vise à permettre aux enfants et animateurs de l'ALSH de profiter de cet écrin de verdure, de participer aux plantations et de concevoir des objets : création de nichoirs, déco, signalétique, épouvantail ... un des axes de l'ALSH : Nature / Environnement : ce jardin permet une approche intéressante et accessible pour tous

TRANSMETTRE DES PRATIQUES ET DES SAVOIRS FAIRE →

Intentions : Reconduire les projets du type : fête des jardins, fête des épouvantails, fête de la soupe avec les habitants et les associations.



## LES ATELIERS MALINS 26 personnes accueillies

THÈMES ABORDÉS :

- les économies d'énergie
- l'alimentation
- le numérique
- l'accès à la culture et aux loisirs pour tous

accès aux droits, consommation, santé

Informations collectives et échanges autour de questions de la vie quotidienne

Action collective partenariale : MPT/CS, CDAS, CCAS, associations d'insertion du territoire





# MAISON DES FAMILLES

## PARENTALITÉ

### ACCOMPAGNEMENT DES FAMILLES

L'Accompagnement des familles est un axe majeur du projet social de la Maison Pour Tous / Centre Social.

**En accueillant les enfants dès les premiers mois et tout au long de la vie, la MPT/CS assure une véritable continuité éducative.**

Cette continuité est confortée et renforcée par l'adhésion et la mobilisation des acteurs éducatifs locaux au projet parentalité de la MPT/CS : Ville de Landerneau, CAF, CDAS, PMI, Education Nationale, CMPP, services multi accueils petite enfance...

**Le soutien à la parentalité, une stratégie nationale, un appui local :**

Se sentir démuni est un sentiment vécu par tout parent à un moment donné de sa parentalité.

La Convention d'objectifs et de gestion (COG) conclue entre l'État et la Caisse nationale des allocations familiales (CNAF) pour la période 2023/2027 est un document stratégique majeur pour la conduite des politiques publiques relevant du ministère des Solidarités, de l'Autonomie et des Personnes handicapées.

Parmi les mesures engagées : la poursuite et l'accélération du développement des actions d'appui des parents dans l'exercice de leur fonction parentale.

**Le soutien à la parentalité : une fonction de guidance.**

Notre démarche vise à accompagner le parent à trouver ses propres ressources et à se faire confiance. Une palette de services aux familles se croisent et s'articulent. Ces services évoluent en fonction des besoins repérés sur nos accueils.

Deux volets complémentaires dans la démarche d'accompagnement:

☼ L'animation collective famille relevant du volet animation collective famille.

☼ Le soutien à la parentalité plus axé sur la fonction parentale et un accompagnement plus individualisé.

**La référente famille a une fonction transversale de coordination inter secteurs sur le volet familles.** Elle intervient sur les situations complexes, nécessitant un étayage.

**La maison des familles est un entre deux :**

Elle représente un espace d'expression pour les familles qui en ont besoin, sur des sujets de vie quotidienne de parent.

La référente famille évaluera avec le parent le besoin d'une orientation sachant que dans bien des cas une fois la parole libérée le parent se sent déjà en mieux être.

La mutualisation de l'ensemble des compétences (professionnels, parents et bénévoles) et la complémentarité des modes d'intervention permettent à la fois l'approche collective et la prise en compte individuelle des familles et contribue à apporter aux familles un environnement favorable à leur épanouissement.

### OBJECTIFS

☼ Répondre aux problématiques familiales repérées sur le territoire

☼ Développer des actions collectives contribuant à l'épanouissement des parents et des enfants, au renforcement de la cohésion intrafamiliale et aux relations et solidarités inter familiales

☼ Coordonner les actions et services de soutien à la parentalité développés au sein du centre social

☼ Faciliter l'articulation des actions Familles du centre social avec celles conduites par les partenaires du territoire.

☼ Contribuer à la mise en cohérence des actions parentalité du territoire et constituer des relais efficaces des dispositifs de soutien à la parentalité



### LIEU D'ACCUEIL DÉDIÉ AUX FAMILLES

**La Maison des familles lieu d'accueil ressource dédié à la parentalité a ouvert en 2013. Ce lieu d'accueil relève exclusivement de l'accompagnement des familles et du soutien à la parentalité.**

Elle est à la fois un lieu pluriel où sont proposés plusieurs services aux parents et futur parents et un carrefour de rencontres pour les parents et les professionnels.

Elle permet une diversité de services au sein d'un même lieu évitant de diluer la réponse aux parents. Tout parent en questionnement obtiendra une réponse sur tout sujet de sa vie quotidienne de parent. Il sera orientée au besoin vers les professionnels compétents.

Son fonctionnement :

Une programmation de l'espace ponctuelle de temps d'accueil et d'animations :

- ☼ Les temps LAEP 0-6 ans
- ☼ Les activités et ateliers parents enfants – adaptées aux tranches d'âge
- ☼ Les ateliers parents « un temps pour soi » - Un temps de pause, de répit.
- ☼ Le Point d'écoute et d'information avec accompagnement individualisé au besoin.
- ☼ Groupe de paroles thématique autour de sujets de vie quotidienne des parents : surcharge parentale, concilier vie professionnelle et familiale, le sommeil, la séparation...autant de sujets diversifiés émanant des familles.
- ☼ Les sorties familiales – Les escapades (visite d'expo, ballade....sorties en proximité).
- ☼ Les animations famille hors les murs (park urbain, place s'anime, berges en fête...).
- ☼ Séjour famille et accès aux vacances
- ☼ Des événements : spectacle, visionnage de film et échanges, expositions, temps jeux en famille et festival...



Fréquentation : **moyenne de 80 passages parents-enfants par semaine**  
**moyenne de 10 entretiens individuels dans le cadre du Point écoute et information Familles**

Des orientations vers la médiation familiale qui augmentent sensiblement

Deux professionnelles assurent l'accueil et l'accompagnement des familles :

Une animatrice famille / vie sociale -

Une référente famille coordinatrice – Educatrice spécialisée de formation

Deux bénévoles éducatrices de formation complètent l'équipe.

Des instances et groupes de travail pilotés par la MPT/CS :

☼ La commission parentalité

*En moyenne 3 fois par an les acteurs réunis au sein de cette commission se retrouvent pour faire retour de leurs réalités de structures, d'accueil et d'accompagnement, faire état de l'évolution des politiques locales et nationales sur le sujet, les freins et les leviers que nous rencontrons sur le quotidien, nos ressources respectives, les partages de compétences, les projets en cours et à venir en fonction des besoins repérés conjointement.*

☼ La cellule EBP – enfants à besoins particuliers

*Composée de représentants de la MPT/CS . Education nationale . Ville de Landerneau. CMPP . Crèche la farandole. CDAS. Traitement de situations complexes , enkystées, repérées au sein de nos structures respectives. Il est noté un renforcement des situations d'enfants présentant des troubles du comportement, notifiés ou pas, notamment concernés les plus petits (2-3 ans).*

**La maison des familles est bien repérée en tant qu'acteur reconnu sur le champ la parentalité. Elle est moteur à la dynamique partenariale locale sur ce volet.**

### UN PARTENARIAT CONSTRUIT ET STRUCTURÉ

☼ **La commission parentalité**

*Composée de professionnels - CDAS – Ville de Landerneau – CAF – PMI – CMPP – Education Nationale – RPE – Structures d'accueil du jeunes enfant – Associations... Des bénévoles et des parents.*

En moyenne 3 fois par an les acteurs réunis au sein de cette commission se retrouvent pour faire retour de leurs réalités de structures, d'accueil et d'accompagnement, faire état de l'évolution des politiques locales et nationales sur le sujet, les freins et les leviers que nous rencontrons sur le quotidien, nos ressources respectives, les partages de compétences, les projets en cours et à venir en fonction des besoins repérés conjointement.

Les partenariats sont multiples et mis en œuvre en fonction des besoins repérés par les professionnels et (ou) répondant à des demandes de parents. Ils sont le reflet de la diversité des champs d'action sur lesquels nous intervenons en direction des familles tant dans le domaine éducatif, du social, du loisirs, de la culture, de l'environnement, du numérique et de la santé.

# MAISON DES FAMILLES

## PARENTALITÉ

### LAEP - Lieu d'accueil enfants-parents

labellisation



### LE LAEP : DISPOSITIF PHARE DE LA MAISON DES FAMILLES

**Premier lieu de socialisation** pour certains enfants, il prépare à la séparation avec ses parents, à la **vie en collectif**. L'équipe accompagne le parent sur ce passage qui peut s'avérer difficile.

#### Un partenariat essentiel :

Du lien avec les structures multi accueils (crèches, haltes garderie) de façon à faciliter cette transition et rassurer les parents notamment sur certaines situations qui nécessitent un soutien renforcé.

L'équipe travaille étroitement avec l'éducation nationale. Sur le passage à l'école maternelle des passerelles sont créées de façon à faciliter l'arrivée de l'enfant à l'école. Sur des situations particulières décelées par l'équipe la référente famille peut étayer l'accompagnement et faire lien avec l'école afin de permettre un accompagnement plus ajusté de l'enfant et de ses parents.

#### Lieu de prévention précoce :

Le travail relationnel mené oeuvre à la prévention des troubles de la relation enfant parent :

« *Ecouter, échanger, donner du sens pour éviter les symptômes de demain* ».

Le lieu d'accueil enfant parent est aussi un lieu de prévention de l'isolement social où peuvent s'élaborer de nouvelles solidarités. Cette pluralité d'attentes démontrent l'intérêt de ce type d'accueil pour les familles. L'accueil inconditionnel du lieu laisse libre le parent dans sa démarche. Les accueillantes accompagnent avec bienveillance, neutralité et sans jugement. Cette approche contribue au lâcher prise et favorise un environnement de bien être, un réel temps de répit.

#### Les temps d'accueil LAEP :

Deux temps semaine à la maison des familles : les mercredis et les vendredis matin.

Un temps semaine à la maison de l'enfance de Kergréis : les jeudis matin

★ Une bulle d'air pour les familles

★ Un lieu ressource

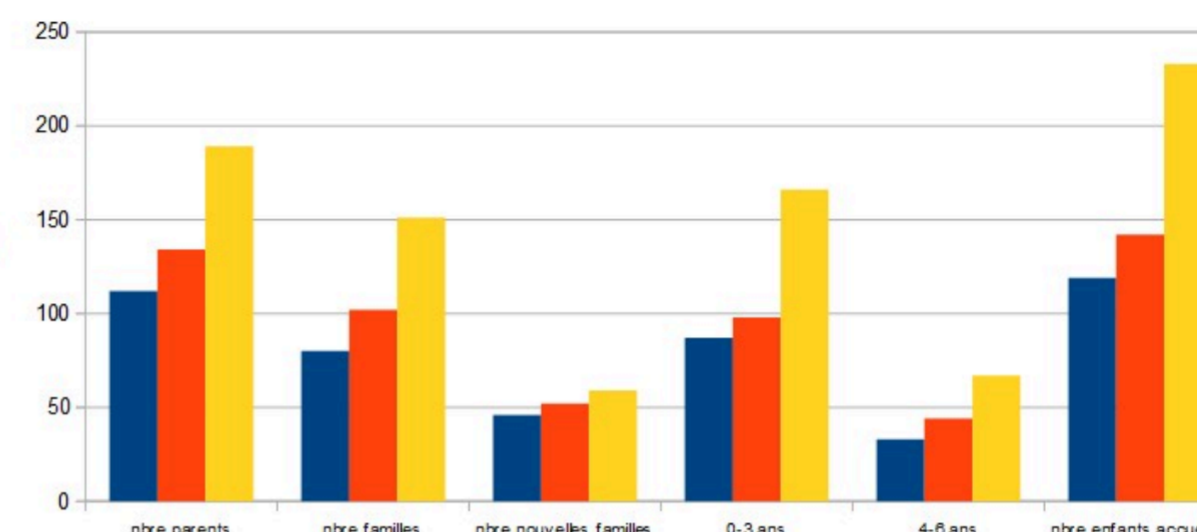
★ Du "lâcher prise" dans son quotidien de parent

★ Un espace de socialisation et de prévention précoce

▼ Tableau comparatif des fréquentations 2023-2024-2025

ANNEES	NOMBRE DE SEANCE			NOMBRE DE PARENTS			NOMBRE DE FAMILLES			NOMBRE DE NOUVELLES FAMILLES			ENFANTS 0-3 ANS			ENFANTS 4-6 ANS			NOMBRE D'ENFANTS DIFFERENTS ACCUEILLIS		
	2023	2024	2025	2023	2024	2025	2023	2024	2025	2023	2024	2025	2023	2024	2025	2023	2024	2025	2023	2024	2025
MAISON DES FAMILLES	94	92	112	112	134	189	80	102	151	46	52	59	87	98	166	33	44	67	119	142	233
MAISON DE L'ENFANCE	47	46	32	14	24	37	12	15	35	10	8	9	11	30	46	1	4	0	12	34	46
TOTAL	141	138	144	126	158	226	92	117	186	56	60	68	98	128	212	34	48	67	131	176	279

Maison Des Familles - comparatif sur 3 ans



◀ Observation de l'augmentation du nombre de familles ou enfants accueillis à la Maison Des Familles depuis 3 ans

#### Fréquentation :

Fréquentation ↗ : + 8 % entre 2024 et 2025 (*même proportion qu'entre 2023 et 2024 des temps LAEP*). **pertinence du dispositif et de son inscription progressive dans les habitudes des familles.**

**Mixité du public : Le public fréquentant le LAEP est marqué par une grande hétérogénéité, illustrant une mixité sociale et culturelle riche et dynamique.**

La fréquentation n'est pas homogène sur les différents temps proposés. L'affluence se situe sur le temps d'accueil du **mercredi matin**. Nous comptabilisons régulièrement 40 passages sur cette matinée. Les parents sont plus disponibles sur les mercredis, La réduction du temps de travail chez les parents d'enfants en bas âge concerne de nombreuses familles. Bon nombre de grands parents fréquentent également le lieu avec leurs petits enfants. Nous accueillons de plus en plus de papas, ce qui n'était pas le cas à l'ouverture du lieu.

#### De l'individuel au collectif :

**L'équipe d'animation joue un rôle de médiation essentiel**, facilitant la mise en lien entre les parents, les pairs, les bénévoles et les professionnels. Ce travail relationnel favorise l'émergence de questionnements, d'inquiétudes mais aussi de demandes exprimées dans un cadre bienveillant. En fonction de la demande et des besoins exprimés la référente famille assure un accueil individualisé dans le cadre du POINT INFO FAMILLE (Accueil – Ecoute – Information – Orientation).

Une posture adaptée : Accueil des publics vulnérables.

Les parents en situation de vulnérabilité peuvent vivre ces temps collectifs comme des espaces de tension ou de stress, notamment lorsqu'ils manquent de confiance dans leur parentalité ou rencontrent des difficultés éducatives et sociales. **Un accueil spécifique et rassurant s'impose pour faciliter leur intégration et leur expression.**

- Place des pères : l'équipe observe une appropriation croissante du lieu par les pères, traduisant une évolution positive dans l'investissement paternel dans les temps de parentalité partagée. Deux papas sont aujourd'hui positionnés sur le petit bricolage à la maison des familles.

- La démarche « d'aller vers les familles » se poursuit en se positionnant sur des événements adaptés en cœur de ville, au park urbain en proximité de l'aire de jeux pour enfants...

- Aménagement des espaces : l'agencement des locaux de la maison des familles a été réfléchi en équipe, avec l'avis de parents utilisateurs. Rien est figé, au contraire. Cet aménagement est régulièrement modifié. Des travaux sont programmés début 2006 : changement d'huissierie – peinture.

#### Des temps découverte :

- Ouvrir les 2 lieux aux familles un samedi matin pour un temps d'information, de présentation du dispositif, sous le signe de la convivialité.

En septembre et en janvier à minima.

# MAISON DES FAMILLES PARENTALITÉ

## OBJECTIFS

OUVERTURE

ACCESSIBILITE A LA CULTURE

CREATIVITE

## COMMENT

STAGES POUR LES PROFESSIONNELS

ATELIERS PARENTS - ENFANTS

SPECTACLES POUR LES PLUS JEUNES

ATELIERS POURS LES PARENTS

VALORISATION DES PROFESSIONNELS DE LA PETITE ENFANCE

## SEMAINES PETITE ENFANCE

Du 2 mars au 6 avril 2025 -

Opérateur SPE : Maison pour tous / Centre social. Echelle du projet : CAPLD

La CAF du Finistère, Très Tôt Théâtre, l'ACEPP 29 accompagnent les structures petite enfance dans la mise en œuvre des semaines petite enfance et ce, depuis 18 ans.

La MPT/CS s'est lancé dans l'aventure il y a 5 ans. Chaque année la programmation s'étoffe, s'enrichit de belles découvertes, de moments joyeux, d'émotion et de partage.

Une pluralité d'acteurs petite enfance composé de crèches, RPE, ALSHs, jardin d'enfants bibliothèques et médiathèques, ....et l'atelier culturel chargé de la programmation d'un spectacle jeune public. Compagnie OKO, spectacle jeux de corps.

**16 structures impliquées sur le territoire concerné de la CAPLD en 2025** contre 13 l'année précédente.

**356 participants sur l'édition 2025**



119 sur le spectacle OKO à Dirinon  
171 sur les ateliers parents enfants – 73 parents et 95 enfants  
197 enfants ont profité de l'exposition « 1 2 3 cabanes » à la Médiathèque.



## MINI SÉJOUR - UNE PARANTHESE DANS SON QUOTIDIEN

Du 29 avril au 1 mai 2025

Les familles s'impliquent dans un projet collectif et partagent une expérience riche de rencontres ! Les mini-séjours s'inscrivent dans une dynamique d'inclusion sociale et de soutien aux familles.

*Au camping des grands sables au Pouldu – Clohars Carnoet  
Hébergement en mobile home à 200 m du bord de mer*

Un séjour 2025 plus ciblé vers des familles monoparentales en renforçant la dimension de « répit parental ».

80% des familles s'étaient déjà rencontrées par le biais de la maison des familles  
20% d'orientations travailleurs sociaux

€ Tarification : 50€ adulte et 30€ enfant  
Subvention de la CAF : 3000€

## 32 DÉPARTS SUR LE SÉJOUR

11 familles dont 9 familles monoparentales



19 enfants dont 2 porteurs de handicap et 3 à besoins particuliers



13 adultes dont 2 grands-parents



5 familles accompagnées par un service social  
10 familles fréquentant la MDF



3 accompagnants de la MPT dont 2 professionnelles de la MDF et 1 bénévole



## SORTIES FAMILIALES



27 avril 2025



12 adultes  
2 enfants

Marché et visite de l'Abbaye - Daoulas

Plage du Quellen - Carantec  
Chateau du Taureau

18 mai 2025



20 adultes  
7 enfants



Un panel de propositions de sorties sur les dimanches une fois par mois.



8 juin 2025



60 adultes  
35 enfants

Kergreis en fête - Landerneau

Nombre total d'inscriptions  
309

Le public concerné est **intergénérationnel**, composé notamment de **familles** et de **personnes isolées**

Port du tinduff - Plougastel-Daoulas  
et promenade à bord du Dalh Mad

8 juillet 2025



16 adultes  
3 enfants



Un coût minime : entre 1 et 5€ la journée en fonction du QF.  
Un soutien de la CAF dans le cadre de sa politique familles et une participation du secours populaire et du CCAS sur certaines situations.



20 juillet 2025



15 adultes  
4 enfants

Les Médiévales à St Renan et plage du Trez Hir et Berthaumes

Découverte de Sainte Marine et Bénédict

24 août 2025



33 adultes  
10 enfants



25 novembre 2025



32 personnes

La Faïencerie - Quimper



Sortie de Noël - Locronan

14 décembre 2025



60 personnes



# MAISON DES FAMILLES

## HORS LES MURS

### ANIMATIONS FAMILLES HORS LES MURS

✿ Aller vers les familles qui ne fréquentent pas le centre social

✿ Renforcer la lisibilité du projet familles et des actions qui en découlent.

### LE PARC S'ANIME

L'équipe familles rejoint les équipes jeunesse sur le terrain du Voaz Glaz sur deux demi journées semaine en moyenne durant l'été pour proposer des temps d'animations parents enfants et grands parents.

Nous souhaitons également associer l'EHPAD sur certaines propositions d'activités partagées entre jeunes et moins jeunes

L'espace accueil (vente de boissons, transats, musique...) sera amélioré dans un esprit de bien être et de convivialité avec l'idée de donner envie de se poser.

### LA PLACE S'ANIME



17 juillet aprem  
24 juillet aprem  
21 aout aprem



37 familles ont profité des animations  
13 grands parents  
24 parents  
46 enfants

Un espace propice à la création place du marché en plein cœur de Ville  
Partenariat avec la Ville de Landerneau

Animations parents enfants par l'équipe de la Maison des familles.

Activités ludiques et créatives parents enfants à partir de 3 ans. 1-2-3 couleurs

Au programme:

Fresque des couleurs -

Jeu d'énigmes - recherche et trouve -

Créatures farfelues...



### LES ESCAPADES

En concertation avec les familles et l'équipe bénévole, Marion (animatrice vie famille et vie sociale) organise des sorties de proximité parents, grands parents, enfants.

La MPT/CS est équipée de 2 fourgons de 8 places répartis entre les différents secteurs. Ils facilitent les sorties collectives d'habitants.

Destinations : le jardin d'Eveil, les Monts d'arrée, domaine de Ménez Meur, ballades au bord d'Elorn, sorties plage sur la période estivale, abbaye de Daoulas (expo, pique nique dans le parc et ballade),



46 participants



### KERGREIS EN FÊTE



▲ Un groupe d'habitants du quartier a été accompagné par l'équipe de la MPT et Lionel Coajou graffeur dans le but de réaliser une fresque identifiant le quartier.

Réflexion partagée, propositions sur maquette.

La dimension intergénérationnelle a été fortement exprimée par les jeunes et les moins jeunes. Une petite note pour le club de foot de Kergreis ! Des visages souriants, éclairés valorisant tous les avis qui convergeaient vers « on vit bien à Kergreis » !



230 participants sur la journée



Dimanche 15 juin 2025  
au cœur du quartier - Deuxième édition  
de la fête de quartier de Kergreis.

édition 1 : 2024

Objectifs prioritaires :

- Créer du lien social sur le quartier

- Fédérer les habitants de tout âge et de toute culture sur un événement festif intergénérationnel

En lien avec des associations de quartier, commerçants, le club de foot, Finistère Habitat, l'atelier culturel, l'accueil de loisirs.

Programmation : Spectacle « la plus petite fête foraine du monde » concert familial avec Jean Luc et Noah Roudaut,, pique nique partagé en musique, fresque, ateliers graff, maquillage, activités artistiques.....



### PERPECTIVES

✿ Renforcer "l'aller-vers" les les familles, notamment au niveau des écoles primaires

- prioriser les écoles sur Kergreis pour communiquer sur la Maison de l'enfance

✿ Ouvrir des temps spécifiques d'animations sur des samedis invitant les familles à découvrir les lieux d'accueil (Maison Des familles et Maison de l'enfance - en septembre et en janvier

✿ Les parents acteurs : constituer une groupe de parents utilisateurs des espaces pour être partie prenante de la dynamique du lieu

✿ Équiper la Maison de l'enfance au regard des besoins évoqués par les équipes de l'ALSH et du LAEP

✿ Travailler l'interculturalité

# JEUNESSE

## GÉNÉRALITÉ

20

### COMMUNES PARTENAIRES



LANDERNEAU  
(accueil jeunesse)



PENCRAN  
(accueil jeunesse)



PLOUEDERN



TREMAOUEZAN



LA ROCHE MAURICE  
(accueil jeunesse)



SAINT URBAIN  
(accueil jeunesse)

### 1. Contexte général

Le secteur jeunesse de la MPT/CS de Landerneau est aujourd'hui un acteur central du territoire, reconnu pour : sa proximité avec les jeunes sa capacité d'adaptation son travail en partenariat

► Objectif : accompagner les jeunes dans leur parcours, favoriser leur autonomie et leur engagement.

### 2. Organisation & fonctionnement

Intervention sur Landerneau + communes partenaires

La Roche Maurice ; Pencran ; St Urbain ; Plouédern ; Trémaouézan

4 espaces jeunesse + actions "hors les murs"

Travail en réseau avec : communes, établissements scolaires, associations, partenaires sociaux

► Une logique simple : aller vers les jeunes et travailler ensemble.

### 3. Actions principales

Activités régulières

Vac'Ados (11-17 ans) : loisirs, sports, sorties

Passerelle (9-11 ans) : transition vers le secteur jeunesse

Mini-stages : surf, graff, couture, photo, numérique

Séjours, mini-camps et projets en autonomie

► Une offre variée pour découvrir, tester, s'exprimer.

Dispositif PS Jeunes

Espaces d'accueil sur plusieurs communes  
122 jeunes à Landerneau / ~6000 passages

Présence dans l'espace public (rue, skatepark, lycées...)

► Permet de toucher aussi les jeunes qui ne viennent pas spontanément.

### 4. Projets marquants 2024

Actions fortes

Le Parc s'anime : 4170 participations estivales

Joue la Diff' : inclusion par le sport (70 jeunes)

Soirées Mille Jeux : lien social (≈ 380 participants)

Projet photo patrimoine : création artistique

Festival Sonj : art et nature

Partenariat FabLab : numérique et innovation

► Des actions qui mêlent loisirs, culture, inclusion et citoyenneté.

### 5. Accompagnement des jeunes

Initiatives jeunes

Dispositif "On s'lance" (projets solo & collectifs)

3 projets soutenus : Les jeunes deviennent acteurs de leurs projets.

Autonomie & mobilité

Dispositif Sac Ados : un soutien logistique et financier. 13 jeunes accompagnés,

premiers départs en autonomie, apprentissage concret.

### 6. Information & accompagnement

Service Information Jeunesse (SIJ)

Présence numérique

Promeneur du Net : accompagnement via réseaux sociaux

prévention, écoute, orientation

► Maintenir le lien... même derrière les écrans.

### 7. Points de vigilance

Difficulté à relancer les projets jeunes

Moins d'engagement spontané

Besoin de recréer du lien, redonner envie de s'impliquer

► Enjeu fort : remobiliser les jeunes.

### 8. Bilan global

→ Une forte présence sur le territoire

→ Une offre riche et diversifiée

→ Des partenariats solides

→ Un impact réel auprès des jeunes

► Le secteur jeunesse joue un rôle clé dans la cohésion sociale locale.

### 9. Perspectives 2025-2026

Renforcer les actions "hors les murs"

Re-développer l'accompagnement des projets jeunes

Poursuivre l'innovation (numérique, culture, inclusion)

Consolider les partenariats

► Objectif : une jeunesse encore plus actrice de son territoire

## focus joue la diff

3ème édition - mardi 8 Juillet 2025 à la Cimenterie de Landerneau

Olympiades de 6 équipes mixtes en vue de favoriser la mixité entre jeunes valides et en situation de handicap, dans un cadre ludique et accessible. Au total, 45 jeunes de 11 à 17 ans ont participé, dont 20 jeunes de l'IEM, encadrés par 15 professionnels.

Parmi les activités proposées : boccia, relais fauteuil, basket adapté, cible géante, tour de Froebel ou encore jeux en bois. Un temps convivial était également prévu le midi, avec pique-nique et jeux libres, suivi d'un goûter partagé en fin de journée.

Cette édition a confirmé plusieurs points positifs : une forte mobilisation des partenaires, une participation active des jeunes, et surtout une mixité réelle dans les pratiques et les échanges. Le format en olympiades, avec un trophée remis en jeu, contribue à renforcer la dynamique collective et l'implication des participants.

Quelques axes d'amélioration ont néanmoins été identifiés, notamment sur la gestion des temps de transition, l'anticipation logistique et la coordination autour du matériel. Dans la continuité, l'objectif est de pérenniser cette action, en s'appuyant sur le format actuel tout en l'ajustant à partir des retours des participants et des partenaires.



## focus forum infos et prévention jeunesse

Jeudi 5 et vendredi 6 juin 2025 au lycée de l'Elorn - 600 élèves

Partenaires de la journée : équipe éducatives des deux lycées, PAEJ, Mission Locale du Pays de Brest (antenne Landerneau), Log'Ados, Espace jeunes Loperhet, CJC, CMP, CAPLD, CDAS, Bénévoles MPT/CS, Contrat Local de Santé du Pays de Brest.

Journées d'ateliers pédagogiques animés par les partenaires avec une pause conviviale et musicale le midi.

Axes d'amélioration : programmer le forum plus tôt dans l'année scolaire, augmenter le nombre d'ateliers, adapter certain contenu, travailler sur les groupes d'élèves pour plus d'écoute.

Au vu des retours très positifs des intervenants et de l'enthousiasme des jeunes, cet événement apparaît comme un rendez-vous incontournable à reconduire.



46 jours d'ouverture

## focus le parc s'anime 2025

Cette année, l'équipe famille à rejoint les équipes jeunes pour proposer des animations parents- enfants- grands parents

Du 2 au 17 Juillet et du 5 au 29 aout 2025- du mardi au dimanche 14h-19h sur le terrain de sport Voas Glaz

Accueil d'enfants, adolescents, familles, adultes, seniors avec une fréquentation régulière tout au long de l'été. Une population qui se diversifie au fil des années.

Jeux en bois, jeux de raquettes, sports collectifs, activités libres mais aussi des temps forts (comme un escape game géant, un DJ, des grands jeux etc. ont rythmé par exemple la journée du 5 juillet).

Suite au succès de l'édition 2025, l'édition 2026 se tiendra également au Voas Glaz du 1er Juillet au 2 aout et du 11 aout au 28 aout, en prenant en compte les retours et les axes d'améliorations identifiés.



4212 personnes



# JEUNESSE



## ACTIONS SPECIFIQUES



### JEUNES ALLOPHONES -COURS DE FLE

Ces actions facilitent l'accès à l'information, renforcent l'autonomie et favorisent l'intégration sociale.



150 JEUNES

### ACCUEIL DE GROUPES AU SIJ

Ces temps collectifs favorisent une meilleure connaissance du SIJ et facilitent les démarches individuelles ultérieures.



### INTERVENTIONS ECOLES PRIMAIRES

Ces interventions visent à préparer les élèves à l'entrée au collège et à inscrire les actions du SIJ dans une continuité éducative territoriale.

## ACTIVITE DU SIJ

### CREATION D'OUTILS PEDAGOGIQUES

Chaque année, le SIJ crée de nouveaux outils dits "ludo-pédagogiques" pour animer les séquences d'animation. Création 2025

Exposition interactive audio "MOI AUSSI".

Le SIJ a conçu l'exposition pédagogique "MOI AUSSI", outil innovant de prévention autour du mal-être des jeunes. Cette exposition interactive repose sur des témoignages réels de jeunes, anonymisés, réécrits et interprétés par des jeunes du territoire, accessibles via des podcasts audio (15 panneaux > 15 témoignages).

L'exposition constitue désormais un outil structurant et itinérant, mobilisable dans les établissements scolaires et structures jeunesse.



CHARLES DE GAULLES  
LANDERNEAU

1720 ELEVES  
90 HEURES

COLLEGE MESCOAT -  
LANDERNEAU

1200 ELEVES  
70 HEURES

COLLEGE COAT MEZ -  
DAOULAS

1200 ELEVES  
80 HEURES

COLLEGE SAINT SEBASTIEN -  
LANDERNEAU

360 ELEVES  
24 HEURES

INTERVENTIONS  
SCOLAIRE

LYCEE ELORN -  
LANDERNEAU

1500 ELEVES  
100 HEURES

LYCEE ST SEBASTIEN -  
LANDERNEAU

400 ELEVES  
100 HEURES

# COORDINATION ET PARTENARIATS

### Travail partenarial autour de la santé et du bien-être

- Le SIJ collabore étroitement avec les professionnels du : PAEJ (Point Accueil Écoute Jeunes),
- CJC (Consultation Jeunes Consommateurs), qui tiennent leurs permanences à la MPT/CS.

Cette proximité permet des orientations fluides, une prise en charge coordonnée et une approche globale des situations de mal-être.

### Alternatives éducatives aux sanctions scolaires

En lien avec les collègues, le SIJ participe à la mise en place de mesures de responsabilisation en alternative aux exclusions scolaires. Ces actions visent à :

- Maintenir le lien avec l'institution scolaire,
- Inscrire la sanction dans une démarche éducative,
- Prévenir les ruptures et le décrochage.

### Commission "Mal-être des jeunes et décrochage scolaire"

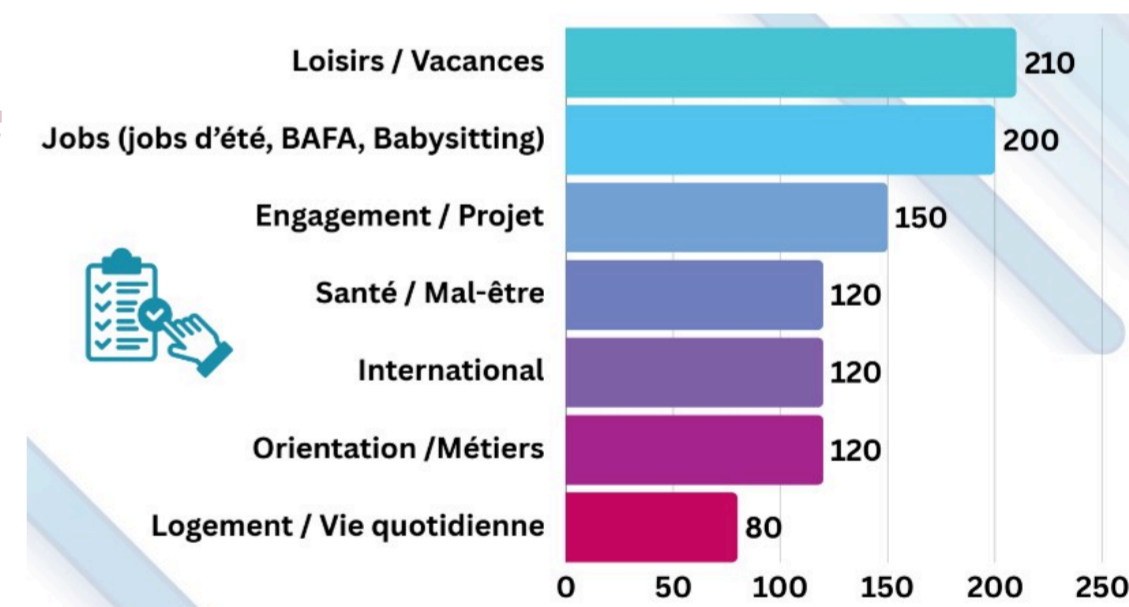
C'est un espace de travail partenarial qui fédère les acteurs éducatifs, sociaux et institutionnels du territoire. Cette commission a pour vocation de croiser les regards, partager les constats de terrain et coordonner les actions afin de mieux repérer, prévenir et accompagner les situations de mal-être et de décrochage scolaire. Elle favorise la mise en réseau des professionnels, l'émergence d'actions communes et l'adaptation des réponses aux besoins des jeunes, en s'appuyant sur les réalités locales et les complémentarités de chaque structure.

### Participation aux réseaux

Les professionnels du SIJ ont également participé en 2025 :

- Aux rencontres départementales Info Jeunes (29)
- Aux rencontres régionales à Pleumeur-Bodou
- Aux rencontres inter-réseaux Info Jeunes – Missions Locales – PAEJ à Vannes
- Au salon de l'orientation Azimut à Brest, sur le stand partenarial IDEO Bretagne.

## ACTIVITE DU SIJ



L'année 2025 vient confirmer le rôle central du Service Infos Jeunes de Landerneau comme acteur incontournable en terme de prévention, d'information et d'accompagnement des jeunes sur le territoire. Par sa capacité à accueillir, écouter et orienter, le SIJ se positionne comme un lieu ressource, accessible et identifié, au plus près des préoccupations des jeunes.

Les perspectives à venir s'inscrivent dans une dynamique de consolidation et d'innovation, avec plusieurs axes prioritaires :

- Le renforcement de l'accompagnement des jeunes en situation de fragilité, en développant des actions de repérage précoce, d'écoute et d'orientation, et en renforçant les liens avec les structures spécialisées.
- Le développement d'outils pédagogiques innovants, afin de renouveler les formats d'intervention, de favoriser l'appropriation des informations par les jeunes et de s'adapter à l'évolution de leurs usages et de leurs besoins.
- La poursuite et l'approfondissement des dynamiques partenariales, dans une logique de co-construction des actions, de mutualisation des compétences et de mise en réseau durable au service des jeunes et du territoire.

À travers ces orientations, le Service Infos Jeunes de Landerneau affirme sa volonté de s'inscrire dans la durée, en restant attentif aux évolutions des parcours de jeunesse et en contribuant activement à la prévention des ruptures et des situations de vulnérabilité.

# JEUNESSE

## LOISIRS

### Répartition activités jeunesse 2024-2025

ACTIVITES JEUNESSE	NOMBRE DE JOURS	NOMBRE D'ACTIVITES	LANDERNEAU	PENCRAN	PLOUEDERN	LA ROCHE MAURICE	ST URBAIN	TREMAOUEZAN	AUTRES	TOTAL
Vac'Ados Toussaint 2024	9	13	148	22	25	58	21	14		288
Vac'Ados Noël 2024	8	10	88	13	32	47	7	2	2	191
Vac'Ados Hiver 2025	10	16	90	20	32	71	21	5		239
Vac'Ados Printemps 2025	9	14	158	23	18	66	19	15		299
Vac'Ados Été 2025	28	34	289	53	68	132	50	32	5	629
<b>TOTAL VAC'ADOS</b>	<b>64</b>	<b>87</b>	<b>773</b>	<b>131</b>	<b>175</b>	<b>374</b>	<b>118</b>	<b>68</b>	<b>7</b>	<b>1 646</b>
Séjour Paris	3	du 07 au 09/07	10	1	1	1			1	14
Séjour Bénodet	5	du 14 au 18/07	17	1		3		1		22
Séjour Bénodet	5	du 21 au 28/07	6	1	6	8	2			23
Séjour Anglet	7	du 26/07 au 01/08	9	1	1	4				15
Séjour Trémargat	3	du 18 au 20/08	6		1		1			8
<b>TOTAL SEJOURS ÉTÉ</b>	<b>23</b>		<b>48</b>	<b>4</b>	<b>9</b>	<b>16</b>	<b>3</b>	<b>1</b>	<b>1</b>	<b>82</b>
Stage Surf (Été)	2	les 10 et 11/07	6		1	3				10
Stage Surf (Été)	2	les 21 et 22/08	6		1	2				9
Stage Photos (Été)	3	les 25-26 et 27/08	6			1				7
<b>TOTAL STAGES</b>	<b>7</b>		<b>18</b>	<b>0</b>	<b>2</b>	<b>6</b>	<b>0</b>	<b>0</b>	<b>0</b>	<b>26</b>
<b>TOTAL ACTIVITES JEUNESSE</b>	<b>94</b>		<b>839</b>	<b>135</b>	<b>186</b>	<b>396</b>	<b>121</b>	<b>69</b>	<b>8</b>	<b>1 754</b>

### VAC ADOS 2024-2025

64 jours d'ouverture sur l'année

1646 inscriptions

♀ : 38%  
♂ : 61%

Une moyenne de 26 inscriptions par jours d'activité

### SÉJOURS 2025

23 jours d'ouverture sur l'année

82 inscriptions

♀ : 49%  
♂ : 51%

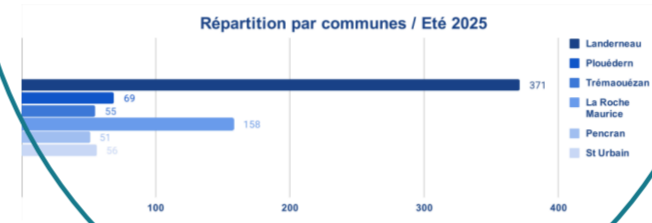
	VAC'ADOS				SEJOURS							
	FREQUENTATION		FILLES		GARÇONS		FREQUENTATION		FILLES		GARÇONS	
	NOMBRE	%	NOMBRE	%	NOMBRE	%	NOMBRE	%	NOMBRE	%	NOMBRE	%
LANDERNEAU	124	52	53	42,74	71	57,26	42	56,00	29	69,05	13	30,95
LA ROCHE MAURICE	48	20	15	31,25	33	68,75	15	20,00	6	40,00	9	60,00
PENCRAN	13	5	3	23,08	10	76,92	4	5,33	0	0,00	4	100,00
PLOUEDERN	22	9	7	31,82	15	68,18	9	12,00	1	11,11	8	88,89
SAINT-URBAIN	21	9	9	42,86	12	57,14	3	4,00	1	33,33	2	66,67
TREMAOUEZAN	11	5	5	45,45	6	54,55	1	1,33	0	0,00	1	100,00
AUTRES	1	0	0	0,00	1	100,00	1	1,33	0	0,00	1	100,00
<b>TOTAL</b>	<b>240</b>		<b>92</b>	<b>38,33</b>	<b>148</b>	<b>61,67</b>	<b>75</b>		<b>37</b>	<b>49,33</b>	<b>38</b>	<b>50,67</b>

### LE VOLET LOISIRS

L'année 2025 confirme la bonne dynamique de l'offre de loisirs du secteur jeunesse, avec une progression de la fréquentation par rapport à 2024. Cette évolution positive s'observe de manière équilibrée sur l'ensemble des propositions : Vac'Ados, ateliers, stages et séjours, témoignant de l'intérêt des jeunes pour une offre diversifiée et adaptée à leurs attentes.

Cette dynamique s'appuie également sur une attention particulière portée à l'inclusion, qui constitue un axe fort du projet pédagogique. Le secteur jeunesse veille à favoriser l'accès aux activités pour tous les jeunes, notamment ceux en situation de handicap, en adaptant autant que possible les modalités d'accueil et d'accompagnement. Cette volonté contribue à faire des espaces de loisirs des lieux de rencontre, de mixité et de citoyenneté, où chacun peut trouver sa place, participer pleinement à la vie collective et s'enrichir de la diversité des parcours et des expériences.

	Landerneau	PloUEDERN	TREMAOUEZAN	LA ROCHE MAURICE	PENCRAN	SAINT-URBAIN	TOTAL
<b>Vac'Ados Juillet</b>	Nombre de participations						<b>TOTAL</b>
Semaine 1	68	6	10	27	6	16	133
Semaine 2	50	6	10	21	8	11	106
Semaine 3	41	7	9	11	7	3	78
Sous Total	159	19	29	59	21	30	317
<b>Vac'Ados Août</b>	Nombre de participations						<b>TOTAL</b>
Semaine 1	30	4	8	16	3	3	64
Semaine 2	51	13	8	27	7	8	114
Semaine 3	64	22	9	34	16	12	157
Sous Total	145	39	25	77	26	23	335
<b>TOTAL Vac'Ados</b>	<b>304</b>	<b>58</b>	<b>54</b>	<b>136</b>	<b>47</b>	<b>53</b>	<b>652</b>



Zoom sur chiffres vac'ados été



### LA PASSERELLE : UN ENTRE-DEUX

La passerelle est l'étape charnière entre l'enfance et la jeunesse. cet entre-deux demande une prise en compte particulière des besoins de cette tranche d'âge. Bien souvent, ces enfants ne trouvent plus leur place à l'ALSH enfance et il est prématuré pour eux d'intégrer l'espace jeunesse. Ce dispositif permet ainsi une intégration progressive vers l'ALSH 11/17 ans.

Le dispositif Passerelle (9-11 ans) constitue un temps de transition entre l'accueil de loisirs enfance (ALSH chez Luni) et le secteur jeunesse (Vac'Ados). Il vise à accompagner progressivement les enfants dans leur entrée dans l'univers jeunesse, en proposant un cadre souple, adapté favorisant l'autonomie, la socialisation et la prise d'initiative.

Toutefois, sa mise en œuvre à la MPT/CS met en évidence plusieurs limites structurelles et organisationnelles.

Le mercredi, les locaux sont mutualisés, ce qui peut générer des tensions de cohabitation entre les différents publics accueillis.

Par ailleurs, les espaces de la MPT/CS se révèlent rapidement

inadaptés dès lors que les effectifs dépassent environ 25 enfants, limitant le confort et la qualité d'accueil.

Les espaces extérieurs, non clos, posent également des enjeux de sécurité et apparaissent peu adaptés à un accueil collectif de mineurs dans de bonnes conditions.

Enfin, le fonctionnement actuel du dispositif mobilise fortement les professionnels du secteur jeunesse en raison de l'absence de ressources d'animation dédiées. Cette organisation entraîne un impact direct sur les missions principales du service le mercredi, notamment l'aller-vers, l'accompagnement de projets et le service Info Jeunes, se trouvent de fait réduits. Il demeure difficile, à l'image de l'ALSH enfance de recruter des animateurs sur les mercredis.

**Dans ce contexte, si la Passerelle répond à un besoin réel de continuité éducative, ses conditions de mise en œuvre interrogent aujourd'hui son impact sur l'organisation du secteur jeunesse.**

### PERSPECTIVES

Les perspectives du secteur jeunesse s'inscrivent dans une logique de consolidation et de développement des actions engagées.

L'année à venir sera marquée par le renouvellement des conventions avec les communes partenaires pour une durée de quatre ans, confirmant la dynamique intercommunale et le soutien partagé au dispositif jeunesse.

Un travail sera également engagé autour de la re-labellisation du service Info Jeunes, afin de renforcer sa reconnaissance, sa lisibilité et la qualité de l'accueil et de l'information proposée aux jeunes.

L'inclusion demeurera un axe prioritaire, avec la volonté de poursuivre son renforcement au sein de l'ensemble des accueils et à travers des actions spécifiques et ce, afin de garantir l'accès de tous les jeunes aux activités et aux projets du service.

Enfin, le secteur poursuivra l'animation et le développement de la dynamique partenariale, élément essentiel de son ancrage territorial et de la richesse des projets menés avec les acteurs éducatifs, sociaux et institutionnels du territoire.

# LUNI ENFANCE

## OBJECTIFS

### ★ FAVORISER LA SOCIALISATION

Développer l'entraide, l'esprit d'équipe, l'aller-vers et l'inclusion

### ★ DEVELOPPER L'AUTONOMIE

Favoriser l'imagination, la créativité, la curiosité, la prise d'initiative

### ★ DEVELOPPER L'ECO-RESPONSABILITE

Inciter à être acteur, devenir citoyen, utiliser son pouvoir d'agir, être attentif à son environnement

### ★ ASSURER LA SECURITE MORALE PHYSIQUE ET AFFECTIVE

Respecter le rythme de l'enfant et ses besoins, développer les compétences psychosociales

Le secteur enfance compte 600 enfants accueillis sur l'année 2024-2025. Il s'articule autour de :

- 🌻 L' Accueil de loisirs sans hébergement (ALSH)
- 🌻 L'Accompagnement à la scolarité (CLAS)
- 🌻 Les Séjours
- 🌻 Les stages et projets

Le projet enfance est élaboré en lien avec les acteurs du territoire et s'inscrit dans le cadre du PEDT Projet éducatif de territoire de la Ville de Landerneau.

Objectif : Une continuité éducative sur les différents temps de l'enfant. Sens commun et cohérence d'intervention. L'accueil de TOUS les enfants – protocoles- formations des équipes et outils adaptés pour les enfants notifiés ou en cours de notification MDPH.

La place des parents est essentielle aux côtés des équipes dans une démarche de co éducation.

### Des thématiques définies conjointement :

- 🌻 Nature – environnement
- 🌻 Accès à la culture – dimension artistique et créative
- 🌻 Citoyenneté « Petits mais citoyens »
- 🌻 Numérique

## L'ÉQUIPE

### Une organisation d'équipe facilitée

Notre demande de direction unique auprès de la SDEJS en 2025 a été suivie par les services de l'état. Un animateur référent est nommé par tranche d'âge. Il fait le lien avec la direction.

Pas de liste d'attente sur les différentes tranches d'âge.

Le recrutement des animateurs, notamment sur les mercredis reste difficile malgré l'augmentation salariale des CEE.

Le projet éducatif et pédagogique est revisité. De l'importance de se réinterroger sur LE SENS de nos actions auprès des enfants, sur les modalités de fonctionnement, sur l'articulation entre les membres de l'équipe, les enfants et les familles accueillies.

La formation et l'accompagnement des équipes notamment des jeunes animateurs représentent un pan essentiel pour les directions.

Le BAFA est loin d'être suffisant pour assurer une prise en charge et un accompagnement optimum des enfants, notamment pour les jeunes animateurs nouvellement formés.

Un contrat d'alternance BPJEPS LTP sur 18 mois a permis de ressourcer L'ALSH, d'apporter un renouveau et de permettre un travail en binôme avec la responsable enfance.

Madame Bozard a été recrutée suite à sa formation en co responsabilité du secteur enfance.

### Formation BPJEPS Cindy Bozard

Lors de mon BPJEPS, j'ai mené un cycle d'animation autour de la cohésion entre les différentes tranches d'âge de l'ALSH. Les enfants ont pu découvrir plusieurs formes d'arts plastiques, telles que le modelage en argile, le papier mâché, la peinture ainsi que la création de fleurs en papier crépon. Ce projet a permis aux enfants de s'exprimer au sein du groupe, de développer l'entraide en accompagnant les plus petits et de valoriser leurs compétences ainsi que leur créativité. À travers la réalisation d'un totem collectif, ils ont également pu présenter et expliquer leur travail aux familles.

Enfin, grâce à un livre pop-up écrit par les enfants et illustré à partir des différentes étapes de la réalisation, les familles ont pu découvrir l'évolution du projet ainsi que l'implication de chaque enfant dans cette création collective.

## L'ACCUEIL DE LOISIRS "CHEZ LUNI"

Les enfants sont accueillis à partir de 2 ans dès lors qu'ils sont scolarisés et jusque 11 ans.

Une équipe de 12 animateurs et une direction sont répartis entre les 3 sites. Un animateur référent par site.

Un accueil de loisirs multisites sur le quartier de Kergréis

Les 3 accueils se situent en toute proximité

Trois lieux d'accueil – Trois tranches d'âge.

↳ **La Maison de Quartier** - 6-10 ans  
Capacité de 60 enfants

↳ **L'école Simone Veil** - 4-5 ans  
Capacité de 48 enfants

↳ **La Maison de l'Enfance** - 2-3 ans  
Capacité 24 enfants

--> Total de 11 animateurs en moyenne et 1 direction

--> 1 animateur dédié aux enfants porteurs de handicap

### L'ALSH maternel :

Une équipe de 3 animateurs.

Un lieu d'accueil parfaitement adapté aux tout petits.

Des rencontres régulières sur l'année avec l'équipe de la crèche La Farandole.

Objectif ; Faciliter le passage des 2-3 ans à l'accueil de loisirs .

### La tranche d'âge des 4-5 ans :

Une équipe de 4 animateurs

L'accueil s'effectue sur une partie des locaux de l'école Simone Veil.

Des locaux partagés – Une salle privative pour l'ALSH.

### La tranche d'âge des plus de 6 ans :

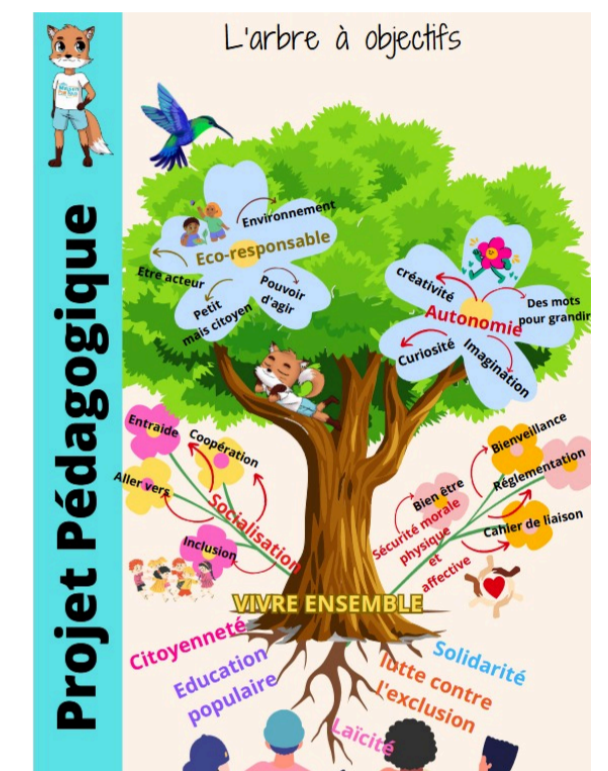
Une équipe de 4 animateurs.

En toute proximité de l'école – Des locaux partagés – Une salle dédiée.

### ↳ La passerelle (9-10 ans) : 36 enfants

Accueil des enfants à la MPT/CS le mercredi en prévision du passage au secteur jeunesse à 11 ans.

L'équipe d'animation jeunesse encadre les enfants de la passerelle.



Mais aussi :

### LECTURES OFFERTES :

une fois par mois une bénévole vient lire des livres aux enfants, c'est l'occasion de découvrir le plaisir de la lecture, d'exprimer ses émotions, ses goûts

### ↳ FESTIVAL AU CLAIR DE LUNE ★

Du 15 au 25 Octobre 2025

9 partenaires sur ce festival

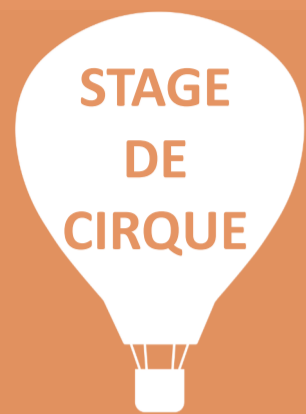
3 communes (Landerneau, Dirinon, Plouedern)

2 ateliers animés par la MPT - 20 enfants à l'atelier découvert des auteurs à l'ALSH

MERCREDI 15 OCTOBRE

Découverte des livres des auteurs invités, débat "les livres et moi"  
Sur réservation : à l'accueil de loisirs, réservé aux enfants de l'accueil  
MPT/CS : 02 98 21 53 94

56 animations sur 10 jours sur tous les sites partenaires  
1643 personnes : fréquentation en hausse (23% ↗)  
85% du public avait entre 0 et 13 ans



STAGE DE CIRQUE

### Stage de cirque avec dédale de clown

Les enfants s'essaient durant le stage qui se déroule chaque année aux vacances de Paques.

Une partie s'inscrit ensuite sur les ateliers à l'année sur les mercredis après-midis.

## RÉPARTITION DES ACTIVITÉS 2024-2025 -SECTEUR ENFANCE - PAR COMMUNE

ACTIVITE ENFANCE	NOMBRE DE JOURS/DATES	AGE	ORIGINE GEOGRAPHIQUE							TOTAL
			LANDERNEAU	PENCRAN	PLOUEDERN	LA ROCHE MAURICE	ST URBAIN	TREMAOUEZAN	AUTRE	
STAGE CIRQUE	5 DEMIS/JOURNEES	5/7 ANS	12						6	18
	5 DEMIS/JOURNEES	7/12 ANS	15						1	16
<b>TOTAL</b>	<b>5</b>		<b>27</b>						<b>7</b>	<b>34</b>
SEJOUR ENFANCE LOCTUDY 6/11 JUIL	6 du 06 au 11/07	7/10 ANS	14		2					16
SEJOUR ENFANCE LOCTUDY 13/18 JUIL	6 du 13 au 18/07	7/10 ANS	7			2	2		2	13
SEJOUR ENFANCE LOCTUDY 20/25 JUIL	6 du 20 au 25/07	7/10 ANS	13	1	1	3				18
<b>TOTAL</b>	<b>18</b>		<b>34</b>	<b>1</b>	<b>3</b>	<b>5</b>	<b>2</b>		<b>2</b>	<b>47</b>
ACCOMPAGNEMENT SCOLAIRE CLAS - 3 TRIMESTRES	3 soirs/semaine		18		1					19
<b>TOTAL</b>	<b>100</b>		<b>18</b>		<b>1</b>					<b>19</b>
<b>TOTAL ACTIVITES ENFANCE</b>			<b>79</b>	<b>1</b>	<b>4</b>	<b>5</b>	<b>2</b>		<b>9</b>	<b>100</b>

▲ Tableau répartition des activités secteur enfance - 2024-2025

### 3 séjours d'une semaine sur le mois de juillet au camping Les Hortensias à Loctudy - Hébergement en camping en bord de mer.

Capacité d'accueil : 18 enfants par séjour. Encadrement : 3 animateurs formés dont un directeur et un surveillant de baignade.

Tranche d'âge : 7-10 ans - 47 enfants ont été accueillis en 2025 dont 37 de Landerneau et 10 des communes de proximité dont 5 enfants de l'Accompagnement à la Scolarité, 17 enfants de l'accueil de loisirs, 1 enfant avec un suivi PEAD

Les séjours enfance de l'été sont pensés comme de véritables espaces d'épanouissement et d'autonomie pour les enfants. À travers le libre choix des activités, chacun peut découvrir ses envies, développer sa curiosité et gagner en confiance.

Les enfants sont également acteurs de la vie quotidienne : participation aux menus, aux courses, aux temps de préparation des activités ...

Pour certains, ces séjours représentent une première expérience loin des parents. C'est une étape importante qui leur permet d'apprendre à vivre ensemble, à prendre des initiatives et à trouver leur place au sein d'un collectif. Les enfants développent leur autonomie et créent des souvenirs riches en découvertes, en rencontres et en émotions.



SÉJOURS 47 ENFANTS  
3 SEJOURS  
18 JOURS

ALSH 500 ENFANTS  
111 JOURS  
D'OUVERTURE

2022-2023 : 525 enfants différents  
2023-2024 : 516 enfants différents (mer 35j - vac 74j)  
2024-2025 : 500 enfants différents (mer 36j - vac 75j)

### ENFANCE (PERISCOLAIRE ET EXTRASCOLAIRE) 2024/2025 - NOMBRE ET MOYENNE D'ENFANTS PAR PERIODES

TYPE ALSH	NOMBRE DE JOURS	PERIODES	TYPE DE DONNEES	2/3 ANS	4/5 ANS	6/8 ANS	9/11 ANS	6/10 ANS	TOTAL
ALSH MERCREDIS (342 enfants différents)	14	du 04/09 au 18/12/2024	NOMBRE D'ENFANTS	316	410	701	290		1 717
			MOYENNE D'ENFANTS/JOUR	22,57	29,29	50,07	20,71		122,64
	22	du 08/01 au 02/07/2025	NOMBRE D'ENFANTS	484	684	1 110	473		2 751
			MOYENNE D'ENFANTS/JOUR	22,00	31,09	50,45	21,50		125,05
<b>TOTAL</b>	<b>36</b>	<b>PERISCOLAIRE</b>	<b>NOMBRE D'ENFANTS</b>	<b>800</b>	<b>1 094</b>	<b>1 811</b>	<b>763</b>		<b>4 468</b>
			<b>MOYENNE D'ENFANTS/JOUR</b>	<b>22,22</b>	<b>30,39</b>	<b>50,31</b>	<b>21,19</b>		<b>124,11</b>
ALSH VACANCES (470 enfants différents)	9	VACANCES TOUSSAINT 2024	NOMBRE D'ENFANTS	181	230			452	863
			MOYENNE D'ENFANTS/JOUR	20,11	25,56			50,22	95,89
	8	VACANCES NOËL 2024/2025	NOMBRE D'ENFANTS	76	84			178	338
			MOYENNE D'ENFANTS/JOUR	9,50	10,50			22,25	42,25
	10	VACANCES HIVER 2025	NOMBRE D'ENFANTS	181	234			535	950
			MOYENNE D'ENFANTS/JOUR	18,10	23,40			53,50	95,00
10	VACANCES PRINTEMPS 2025	NOMBRE D'ENFANTS	219	241			555	1 015	
		MOYENNE D'ENFANTS/JOUR	21,90	24,10			55,50	101,50	
38	VACANCES ÉTÉ 2025	NOMBRE D'ENFANTS	479	1 074			1 815	3 368	
		MOYENNE D'ENFANTS/JOUR	12,61	28,26			47,76	88,63	
<b>TOTAL</b>	<b>75</b>	<b>EXTRASCOLAIRE</b>	<b>NOMBRE D'ENFANTS</b>	<b>1 136</b>	<b>1 863</b>			<b>3 535</b>	<b>6 534</b>
			<b>MOYENNE D'ENFANTS/JOUR</b>	<b>15,15</b>	<b>24,84</b>			<b>47,13</b>	<b>87,12</b>

### ALSH 2024/2025 : 500 ENFANTS DIFFERENTS

▲ Tableau récapitulatif de l'activité ALSH périscolaire et extrascolaire 2/11 ans de la MPT/CS

### CONTRAT LOCAL D'ACCOMPAGNEMENT À LA SCOLARITÉ

Le CLAS est un dispositif permettant de donner un coup de pouce dans la scolarité des enfants, en valorisant leurs acquis, de manière à renforcer leur autonomie personnelle et leur implication dans la vie collective. Il est destiné : aux enfants fréquentant les écoles élémentaires qui ont besoin d'un accompagnement dans leur scolarité, à leurs parents qui ont besoin d'un appui extérieur et complémentaire. Il s'agit d'un contrat entre l'école, le jeune, les parents et la MPT/CS

Les séances ont lieu hors vacances scolaires : les lundi, mardi et jeudi de 16h30 à 18H. Une coordinatrice salariée du dispositif et 15 bénévoles engagés auprès des enfants. Les séances sont centrées sur : l'organisation du travail scolaire et l'apport méthodologique dans l'aide aux devoirs, l'ouverture culturelle et personnelle par les jeux éducatifs, la mise en œuvre de projets d'animation. Gagner en autonomie, prendre confiance, s'organiser, acquérir des méthodes pour faciliter les apprentissages et ce pas seulement par l'aide aux devoirs mais par des techniques d'animation et des supports adaptés.

Cette année les enfants ont été accompagnés sur l'appréhension des écrans et du numérique au sens large. 5 ateliers ont été organisés sur la relaxation et le bien être avec une intervenante en yoga.

Les ateliers se passent aussi à l'extérieur (à la médiathèque par exemple) partenaire incontournable pour la découverte du livre. 13 enfants accompagnés sur l'année scolarisés pour la majeure partie à l'école Ferdinand Buisson située en proximité de la MPT/CS

#### Projet autour du numérique :

Parce que le numérique fait entièrement partie de la vie des enfants d'aujourd'hui, nous avons mené 2 ateliers sur le regard que chacun en avait (enfants et parents). Cela a permis de l'échange dans la famille, de trouver un terrain d'entente parfois sur le temps que chacun y passe. Certains parents ont été très étonnés du ressenti des enfants, par exemple à la question : possèdes-tu un portable ? Les enfants répondaient OUI, et quand nous demandions aux parents : votre enfant a-t-il un portable ? La réponse était NON. Les enfants ont expliqué que comme ils utilisaient le portable des parents ils considéraient qu'ils en avaient un. Cette situation a conduit à de nombreux échanges.

#### Projet autour de la relaxation/bien-être :

Pour la deuxième année consécutive, nous avons travaillé avec une enseignante yoga/relaxation autour de la respiration et de la gestion du stress. Les enfants ont bénéficié de 5 séances, la sixième étant consacrée aux parents afin de leur partager les outils dans l'idée qu'ils puissent le partager tous ensemble en famille. Les enfants ont fait part du bien-être que cela leur procurait de pouvoir se poser au lieu d'être tout le temps dans l'action.

CLAS 19 ENFANTS  
100 JOURS  
LUNDI  
MARDI  
JEUDI

## Subventions 2025

### Maison Pour Tous - Centre Social Landerneau

#### SUBVENTIONS 2025

Mairie Landerneau		339 467
Fonctionnement	46 110	
Postes	288 601	
Investissement	4 756	
C.A.F.		287 062
Prestations Service - 2024 – 2025	120 282	
Projet Centre Social	82 646	
Animation Collective Famille	27 650	
Soutien Scolaire	5 619	
Séjours - Pass Colo - AVE	1 530	
Court Séjour Familles	3 000	
Sorties Familiales	2 000	
Dispositif LAEP	24 884	
Dispositif PS Jeunes	18 451	
Dispositif «on s'lance»	1 000	
Conseil Départemental		22 000
Centre Social	14 500	
Actions Jeunesse	7 500	
Mairies Environnantes		84 000
<b>Partenariats Jeunesse :</b>		
Mairies de Pencran, Saint Urbain, Plouédern, Trémaouézan, La Roche Maurice		
- Fonctionnement, Postes	84 000	
Autres Subventions		19 494
Mairies Environnantes - Activités	938	
Mairie Landerneau - Le Parc s'anime	10 226	
ACEPP - Semaine Petite Enfance	3 000	
Préfecture MILDECA	4 000	
Région FDVA - Implik Bénévolat	1 080	
CAPLD "Joue la Diff"	250	

## Bilan 2025

### Maison Pour Tous - Centre Social Landerneau

ACTIF	2025	2024	PASSIF	2025	2024
<b>ACTIF IMMOBILISE</b>			<b>FONDS ASSOCIATIFS</b>		
Immobilisations :	484	484	Fonds propres	514 120	452 874
Immobilisations Incorporelles			Résultat de l'Exercice	52 655	61 246
Immobilisations Corporelles					
Immobilisations Financières					
total	<u>484</u>	<u>484</u>	total	<u>566 775</u>	<u>514 120</u>
			PROVISION "RETRAITES"	142 078	142 078
			PROVISION "POUR RISQUES"	3 363	
<b>ACTIF CIRCULANT</b>			<b>DETTES</b>		
Clients	75 000	69 491	Fournisseurs	23 440	16 418
Autres Créances	15 588	1 234	Dettes fiscales et sociales	117 847	126 305
Disponibilités	803 816	765 531	Autres Dettes	7 005	9 314
Avances et acomptes versés	0	0	Emprunts	0	0
Charges constatées d'Avance	252	627	Produits constatés d'Avance	34 632	29 132
total	<u>894 656</u>	<u>836 883</u>	total	<u>182 924</u>	<u>181 169</u>
<b>TOTAL ACTIF</b>	<b>895 140</b>	<b>837 367</b>	<b>TOTAL PASSIF</b>	<b>895 140</b>	<b>837 367</b>

# Diagrammes

## Maison Pour Tous - Centre Social Landerneau



La situation de l'Association durant l'exercice écoulé...

- Montant des PRODUITS : 1 056 216 €
- Montant des CHARGES : 1 003 562 €

Représentant un résultat positif pour l'année 2025 de : 52 655 €

Compte tenu du besoin de notre Association de conforter sa situation financière à long terme, notamment pour les départs à la retraite, notre réserve financière et notre fonds de roulement sont tout à fait adaptés, et se justifient au regard de notre masse salariale, qui représente 72 % de notre budget réalisé 2025.

L'équipe est composée de 17 professionnels : 1 directrice, 8 personnes formées à l'animation, 4 personnels administratifs répartis entre l'accueil, le secrétariat, la comptabilité, la paye, 4 animateurs (trice) techniciens d'activités, ainsi que les animateurs vacataires.

Equivalent à 14,411 ETP pour l'année 2025.

La répartition de la masse salariale par Secteurs se découpe ainsi :

Enfance : 29% - Jeunesse : 27% - Vie Sociale : 9% - F.G. : 35%

Un autre point, par rapport à la participation des Usagers 2025, une augmentation de 20 000€, correspondant essentiellement, au nombre de journées enfants effectuées en 2025, qui est supérieur de 1 048 journées par rapport à 2024, qui représente environ 12 000€

Un autre point, par rapport à la CAF, l'augmentation normale par la CNAF, pour le Centre Social et l'Animation Collective Famille, qui représente environ 4 000€

La situation financière de notre Association est saine.

L'avenir reste incertain, toutefois sur certaines subventions, c'est pour cela que l'Association demeure vigilante quant à ses dépenses au regard du contexte actuel.

# Organigramme du Personnel 2025

## Maison Pour Tous - Centre Social Landerneau

